

# Reglement Learn4Life | v.05.23

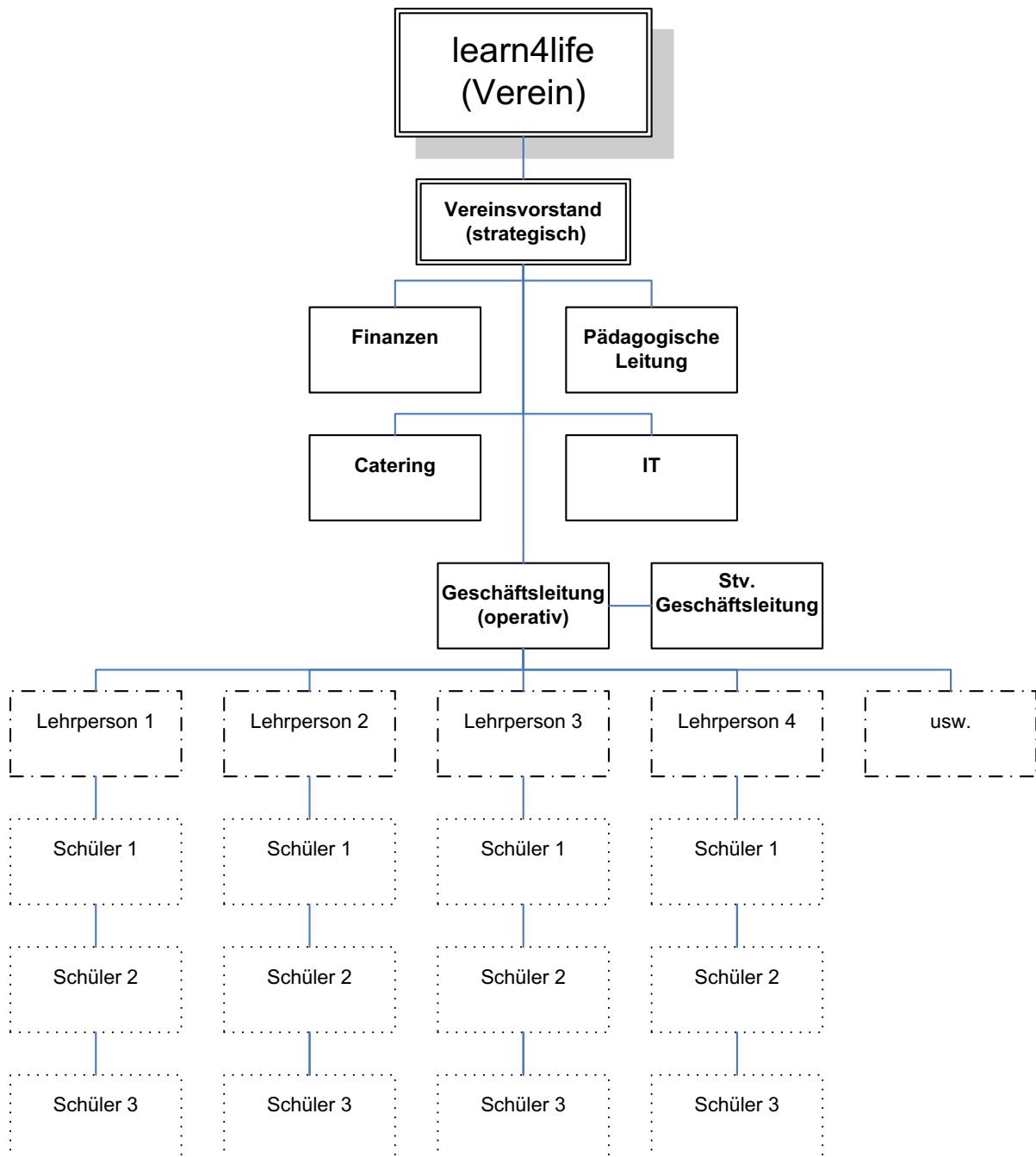
## Inhaltsverzeichnis

<b>1. Leitsatz</b> .....	<b>2</b>
<b>2. Organigramm</b> .....	<b>2</b>
<b>3. Organisation</b> .....	<b>3</b>
3.1. Geschäftsleitung .....	3
3.2. Pädagogische Leitung .....	3
3.3. Lehrpersonen .....	3
3.4. Tagesleitung.....	3
<b>4. Angebot</b> .....	<b>4</b>
4.1. Lernhilfe .....	4
4.2. Workshops .....	4
4.3. Ferienkurse .....	4
<b>5. Lernhilfe Unterricht</b> .....	<b>4</b>
5.1. Unterrichtsdauer .....	4
5.2. Unterrichtszeiten .....	4
<b>6. Lernhilfe Kosten</b> .....	<b>5</b>
6.1. Abonnement .....	5
6.2. Kündigung .....	5
6.3. Unterrichtskosten .....	5
<b>7. Qualität</b> .....	<b>5</b>
7.1. Qualitätssicherung .....	5
7.2. Einführungsgespräch .....	5
7.3. Arbeitsplan.....	6
7.4. Lehrmittel .....	6
7.5. Evaluation .....	6
<b>8. An- und Abmeldung</b> .....	<b>6</b>
8.1. Anmeldung.....	6
8.2. Absenzen.....	6
8.3. Vor- und Nachholen.....	6
<b>9. Kontakt</b> .....	<b>7</b>

## 1. Leitsatz

Die Non-Profit-Organisation «Learn4Life» bietet professionelle individuelle Lernförderung zu erschwinglichen Preisen. Das Ziel ist, Schülerinnen und Schüler nachhaltig zu fördern und damit einen Beitrag für Chancengleichheit und Integration zu leisten.

## 2. Organigramm



### **3. Organisation**

Learn4Life ist als Verein im Sinne von Art. 60 ff. ZGB konstituiert. Der Verein wird durch den Vereinsvorstand vertreten, bestehend aus dem Präsidenten und dem Vizepräsidenten, welcher das strategische Geschäft und das Personalwesen leitet.

#### **3.1. Geschäftsleitung**

Die Geschäftsleitung besteht aus einer Person, die das gesamte operative Geschäft der Learn4Life gemeinsam mit bis zu zwei Mitarbeitenden leitet (Stellvertretende Geschäftsleitung). Sie ist insbesondere für die Kundenkontakte, Rechnungsstellung und Schülereinteilung zuständig.

#### **3.2. Pädagogische Leitung**

Die Pädagogische Leitung ist eine qualifizierte Person, die über einen pädagogischen Hochschulabschluss verfügt. Sie unterstützt die Lehrpersonen bei der Lernförderung sowie die Geschäftsleitung in administrativen Angelegenheiten. Insbesondere ist sie für die Qualitätssicherung des Unterrichts zuständig und führt Beratungsgespräche (Siehe Ziff. 7.2.) mit den Eltern und Schülerinnen und Schülern durch.

#### **3.3. Lehrpersonen**

Die Lehrpersonen der Learn4Life sind Studierende oder ausgebildete Lehrerinnen und Lehrer mit Erfahrung in der Arbeit mit Jugendlichen. Sie erteilen hauptsächlich Unterricht in Kleingruppen mit bis zu maximal drei Schülerinnen und Schülern.

#### **3.4. Tagesleitung**

Die Tagesleitung ist für den reibungslosen Ablauf eines Schultags zuständig. Sie finalisiert die SchülerInneneinteilung und erteilt selbst Unterricht.

## 4. Angebot

### 4.1. Lernhilfe

Learn4Life bietet individuelle Lernförderung für Schülerinnen und Schüler von der ersten bis zur zehnten Klasse in Mathematik, Französisch, Deutsch, NMG und weiteren Fächern an. Zudem bietet die Learn4Life Sek- und Gymnasiums Vorbereitung sowie Förderkurse für das 10. Schuljahr, Berufslehren und anderer weiterführende Schulen an. Schliesslich bietet die Learn4Life auch Lernhilfe auf Mittelschulniveau (Gymer, Mittelschulen, Lehre) in ausgewählten Schulfächern. Der Unterricht findet in Kleingruppen mit bis zu maximal drei Schülerinnen und Schülern statt.

### 4.2. Workshops

Die Learn4Life bietet Workshops in grösseren Gruppen zu spezifischen Themen an. Jeder Kurs wird mit einem Zertifikat abgeschlossen. Die Kurse werden auf der Learn4Life Homepage ausgeschrieben.

### 4.3. Ferienkurse

Während den Könizer Schulferien bietet die Learn4Life Intensivlernhilfe an. Die Ferienkurse bieten eine optimale Gelegenheit, Bekanntes zu vertiefen und Neues zu lernen. Die Kurse werden auf der Learn4Life Homepage ausgeschrieben.

## 5. Lernhilfe Unterricht

### 5.1. Unterrichtsdauer

Der Lernhilfeunterricht findet wöchentlich in Unterrichtseinheiten à zwei Stunden statt. Eine Unterrichtseinheit beinhaltet zwei Lektionen à je 50 Minuten. Erfordert es der aktuelle Unterrichtsinhalt, darf um einige Minuten verlängert werden. Zwischen den beiden Lektionen gibt es eine Pause mit Pausenverpflegung.

### 5.2. Unterrichtszeiten

Mo - Fr:	1. Gruppe	13:30 bis 15:30 Uhr
	2. Gruppe	15:30 bis 17:30 Uhr
	3. Gruppe	17:30 bis 19:30 Uhr
Samstag:	1. Gruppe	08:30 bis 10:30 Uhr
	2. Gruppe	10:30 bis 12:30 Uhr
	3. Gruppe	13:00 bis 15:00 Uhr

## 6. Lernhilfe Kosten

### 6.1. Abonnement

Schülerinnen und Schüler lösen ein Lernhilfeabonnement für jeweils 10 bzw. 20 Unterrichtseinheiten à je zwei Lektionen. Einzelne Lektionen werden nicht angeboten. Die Unterrichtskosten sind vor Beginn des Abonnements zu bezahlen. Das erste Abo muss bar oder mit Karte bezahlt werden, danach folgen Rechnungen. Die unter 6.3 genannten Beträge verstehen sich inklusive Pausenverpflegung.

### 6.2. Kündigung

Nach Ablauf eines Lernhilfeabonnements wird dieses automatisch um weitere 10 bzw. 20 Unterrichtseinheiten à zwei Lektionen verlängert. Wird keine Verlängerung des Abonnements gewünscht, muss der Learn4Life eine Woche vor Ablauf der Zahlungsfrist des neuen Abo's schriftlich eine Kündigung zugestellt werden.

### 6.3. Unterrichtskosten

- **1-Tagesabo:** Eine Unterrichtseinheit pro Woche  
350.- CHF für 20 Lektionen (2 Lektionen pro Woche an 17.50.-/Lektion)
- **2-Tagesabo:** Zwei Unterrichtseinheiten pro Woche  
680.- CHF für 40 Lektionen (4 Lektionen pro Woche an 17.-/Lektion)

## 7. Qualität

### 7.1. Qualitätssicherung

Qualität steht an erster Stelle. Unsere Lehrkräfte werden deshalb sorgfältig ausgewählt und in Schnupperlektionen und Vorstellungsgesprächen auf ihre Aufgabe vorbereitet. Um die Qualität des Lernhilfeunterrichts sicherzustellen, werden die Lehrpersonen bei Bedarf von der pädagogischen Leitung betreut und unterstützt. Zudem finden regelmässig Teammeetings mit sämtlichen Mitarbeitenden statt.

### 7.2. Einführungsgespräch

Vor der Buchung eines Abos führt die Learn4Life ein Einführungsgespräch mit den Eltern und den Schülerinnen und Schülern durch. An diesem Gespräch werden Lerninhalte definiert und Lernziele vereinbart.

### **7.3. Arbeitsplan**

Am Ende jeder Unterrichtseinheit werden auf dem Arbeitsplan die im Unterricht erreichten Lernziele festgehalten. Der Arbeitsplan wird der Schülerin / dem Schüler nach Hause mitgegeben und dient als Kommunikationsinstrument zwischen der Learn4Life und den Eltern. Er sollte von den Eltern regelmässig kontrolliert und unterschrieben werden.

### **7.4. Lehrmittel**

Die Learn4Life verfügt über eine Bibliothek mit offiziellen Lehrmitteln aller Unterrichtsstufen und Fächer. Zudem besitzt sie diverse ergänzende Materialien zur Vertiefung des Lernstoffes und zur Prüfungsvorbereitung. Die Lehrkräfte können auf diese Unterlagen zurückgreifen und Kopien anfertigen, um den Schülerinnen und Schülern bei Bedarf zusätzliches Lehrmaterial zur Verfügung zu stellen.

### **7.5. Evaluation**

Jährlich führt die Learn4Life eine Evaluation durch, bei der die Kundenzufriedenheit ermittelt wird. Dazu erhalten die Schülerinnen und Schüler sowie die Eltern einen Feedbackfragebogen, mit dem sie der Learn4Life Rückmeldung geben können. Die Rückmeldungen dienen der Learn4Life, ihr Angebot stetig zu verbessern.

## **8. An- und Abmeldung**

### **8.1. Anmeldung**

Die Anmeldung erfolgt mittels Anmeldetalon oder online über die Homepage. Anmeldungen können auch per E-Mail oder Telefon erfolgen.

### **8.2. Absenzen**

Absenzen der Schülerinnen und Schüler sind der Geschäftsleitung möglichst früh mitzuteilen. Auf der Homepage der Learn4Life befindet sich ein Formular, mit dem Absenzen online gemeldet werden können.

### **8.3. Vor- und Nachholen**

Versäumte Lektionen können während drei Monaten nach der Absenz vor- oder nachgeholt werden. Die gewünschte Vor- oder Nachholtermine können online auf der Homepage gebucht werden.

Versäumte Lektionen werden den jeweiligen Abos nicht angerechnet.

## 9. Kontakt

Adresse: Learn4Life  
Schwarzenburgstrasse 260  
3098 Köniz

Telefon: +41 (0)31 971 75 75

E-Mail: [info@L4L.ch](mailto:info@L4L.ch)

Homepage: [www.L4L.ch](http://www.L4L.ch)